



社協だより

第59号

社会福祉法人 大刀洗町社会福祉協議会 TEL 77-4877・FAX 77-6220
E-meil : tachi-shakyo@kurume. ktarn. or. jp

ミニデイで初詣

～良い年になりますように～



1/5 西本郷ミニデイ 本郷玉垂宮にて



1/6 西大刀洗ミニデイ 大堰神社にて



おもな内容

- P 2 共同募金・歳末たすけあい募金報告
- P 3 共同募金協力事業所一覧
東日本大震災義援金報告
- P 4 (特集)「住みたい町大刀洗、住んでよかった大刀洗町」
をめざして! ⑤
～各小地域協議会の活動紹介～
- P 5 保育園ページ…テーマ「体力づくり」
- P 6 情報のページ



(大刀洗町社協シンボルマークです。)

共同募金 協力事業所一覧

(敬称略・順不同)

協 力 事 業 所		新 規 協 力 事 業 所
ミニストップ大刀洗下高橋店	渡辺鮮魚店	肉の大正屋
諫山製作所	ミートショップうめもと	からあげ聖林
(有)中島製作所	西光寺	リンク総合司法事務所
(株)高野環境	久保山野菜園	セイカ食品(株)福岡営業所
毎日自動車(有)	浄蓮寺	グリーンゴルフセンター
(有)たなまち園芸場	新廣瀬商事(株)	福岡第一国分(株)
餃子菜館	ミニストップ大刀洗本郷店	協 力 事 業 所
(株)エースハウジング	美園	(有)山見屋
(有)棚成建設	(株)ツルク	(有)みいユニフォーム企画
日本ドライフーズ(株)九州事業所	(株)ユニオン	後藤歯科医院
安丸建材店	ときお整骨院	浄徳寺
保坂歯科医院	光安建設(株)	二ノ宮建設
医療法人 朋和会(平和クリニック)	(有)広瀬ブロック工業所	(有)中村商店
(有)三原精肉店	井上合名	(有)安達組
とびうめ信用組合菊池支店	研醸(株)	(株)山本建設建材
ありす ケーキ工房	暁酵素産業(株)	堀江電気工事(有)
アド印刷(株)	医療法人 白石医院	(資) ロオーリング
西日本オリオン(株)	(株)VMP	名取医院
(有)秋山組	(有)中山燃料店	秋吉酒店
(有)平田設備工業	JA全農ふくれん	三省塾
(株)高木設備	大刀洗診療所(友清 明)	立正寺
(株)ふなき製菓	久保建設(有)	蓮休寺
(有)大刀洗産業	かわの歯科医院	中原建設
(有)安曇	(有)二美酒店	前田自動車整備工場
日本アムウェイ (同)	花のいちき	平田竹材
東亜レジン(株)	カイロプラクティック矢永整骨院	(有)平山建設
エコー住宅産業(有)	(株)レックス	宮崎酒店
(株)太郎	(株)橋運送	北原歯科医院
奥野電気工事	中原電気(株)	古賀整骨院
(株)グランド技研	野瀬商会	立石蒲鉾
やぐら	大刀洗自動車	フレグランス大刀洗
(株)マミーズ	中原鮮魚店	セブンイレブン大刀洗本郷店
(有)グリーン	(有)井手商店	とびうめ信用組合本郷支店
(有)ドラゴンズ	(有)大誠設備	厚恩寺
(株)ユーロトランス	久保山石油(株)	飛龍酒造(株)
(有)サンショウ	(有)今上運送	(有)平田機械
福田養鶏場	ちづる	(有)本郷運送
(株)南組	コスモス	馬田酒店
大刀洗町誘致企業会	(有)九研機工	池田歯科医院
	医療法人やなぎ医院	(株)吉商
	auショップ大刀洗	(株)Aコープ九州大刀洗店
	(有)堀内建設	(資) はやしだ
	(資) 福山窯業	大場建設
	(株)タカモト	(有)三輪産業
	総合メディカル(株)	(株)二宮土木
	ファミリーマート大刀洗店	樋口食品工業(株)
	セブンイレブン下高橋店	樋口印刷
	カーハウス ファースト	

東日本大震災被災地復興応援募金報告 (~H23.12.28)

募金総額 2,043,706円

義援金協力者 富多老人クラブ有志一同・大堰保育園保護者有志
ご協力ありがとうございました。

義援金は中央募金会を通じ、被災地の生活復興に配分されます。
社会福祉協議会では平成24年3月末まで義援金を受付けます。

平成23年度 共同募金・歳末たすけあい募金最終実績

共 同 募 金 実 績			歳末たすけあい募金実績	
募 金 先	募 金 額 (円)	内 訳	募 金 額 (円)	内 訳
富 多 区	142,100	700円×203戸	40,600	200円×203戸
菅 野 区	128,100	700円×183戸	36,600	200円×183戸
高 食 区	21,000	700円×30戸	6,000	200円×30戸
床 島 区	25,900	700円×37戸	7,400	200円×37戸
鳥 飼 区	73,500	700円×105戸	21,000	200円×105戸
西 原 区	50,400	700円×72戸	14,400	200円×72戸
守 部 区	46,900	700円×67戸	13,800	200円×69戸
東 本 郷 区	161,000	700円×230戸	46,000	200円×230戸
南 本 郷 区	168,000	700円×240戸	48,000	200円×240戸
西 本 郷 区	166,600	700円×238戸	47,600	200円×238戸
甲 条 区	56,700	700円×81戸	16,200	200円×81戸
春 日 区	57,400	700円×82戸	16,400	200円×82戸
西 栄 田 区	49,700	700円×71戸	14,200	200円×71戸
栄 田 区	63,700	700円×91戸	18,200	200円×91戸
稲 数 区	42,700	700円×61戸	12,200	200円×61戸
高 樋 区	161,700	700円×231戸	46,400	200円×232戸
上 高 橋 区	147,000	700円×210戸	42,000	200円×210戸
今 区	65,800	700円×94戸	18,800	200円×94戸
鵜 木 区	46,200	700円×66戸	13,200	200円×66戸
下 高 橋 区	133,000	700円×190戸	36,200	200円×181戸
中 川 区	30,800	700円×44戸	8,800	200円×44戸
山 隈 区	230,100	700円×328戸+500円	65,400	200円×327戸
西 大 刀 洗 区	140,000	700円×200戸	39,800	200円×199戸
北 鵜 木 区	238,700	700円×341戸	68,000	200円×340戸
北 山 隈 区	245,000	700円×350戸	69,200	200円×346戸
老人クラブ連合会	156,400			
事業所募金	635,000	133事業所		
大 堰 小 学 校	6,455			
本 郷 小 学 校	8,566			
大 刀 洗 小 学 校	2,182			
菊 池 小 学 校	2,866			
大 刀 洗 中 学 校	7,430			
職 域 募 金 (資 材 募 金)	142,000	バッジ・カード等		
募 金 箱 (金 融 機 関)	3,101	JAみい・とびうめ信用組合		
一 般 募 金	3,243			
ドリームまつりバザー	9,107			
その他 (預金利息等)	1,312		11	
合 計	3,669,662		766,411	

保育園のページ

テーマ：体力づくり

登山や体育教室、マラソンやサッカーなど、園での取り組みを通して一生懸命がんばる意欲やしなやかで強い体を育てています。

大堰保育園



“衣食住遊”で体力作り

「広～い園庭を走り回る」日常保育の中で体力作りの基となることがいくつもあります。

毎朝行うマラソンや「ワッショイ」と名付けている天突き体操。毎日食べる給食では好き嫌いをなくよく噛んで、楽しく美味しく食べる。掃除では長～い廊下を雑巾がけすること。寒くても薄着で頑張る。“衣食住遊”が良いバランスとなっています。

月2回の体育教室では、コーチを招き道具を使って本格的なトレーニングを行い、連続して体を動かすことで個々の持久力ができていると痛感しています。

12月5日、毎年行っている花立山登山に4・5歳児が挑戦しました。枯葉が積もる山道を滑りそうになりながら一歩一歩踏みしめ頂上を目指しました。頂上での子ども達はやり遂げた満足感でいっぱいでした。

これから3月に行うマラソン大会に向けて、“最後まで頑張る”を目標に、体力作りに力を注ぎ、また風邪にも強い体作りをしていきます。

2月4日は発表会、3月10日はマラソン大会を計画しています。ぜひ見学に来て下さい。お待ちしております。



本郷保育園



体力作りに取り組む
～強いからだで元気よく～

寒さが厳しくなってきましたが、それでも子どもたちはいつもパワー全開。「子どもは風の子」まさにその言葉どおり、園庭では戸外遊びを楽しむ子どもたちの元気いっぴいな声が響いています。

年長・年中児は、月2回行われる体育教室で主にサッカーを通して体力作りに励んでいます。コーチと一緒にジグザグ走りやドリブルの練習に一生懸命に取り組む、友だちとボールを追いかけゴールを目指す子どもたち。その生き生きとした姿は、とてもたくましく輝いています。

また、本郷保育園では、なわとびやリズム遊びの取り組みも行っており、友だち同士お互いに励ましあいながら身体を動かすことの楽しさ、心地良さを学んでいます。様々な活動・経験を通してこれからも心身共に大きく成長し、強い身体と心を持った“本郷っ子”でがんばってほしいと思います。



『住みたい町大刀洗
住んでよかった大刀洗町』をめざして!⑤
～各小地域協議会の活動紹介～

平成21年から始まった要援護者見守りネットワーク事業も徐々に各行政区の小地域協議会に広がってきています。今回は、各区小地域協議会の活動内容をご紹介します。

●北山隈区小地域協議会（隣組を基本とした見守り体制の確立）

組織体制…区長・副区長・老人クラブ会長・区議員・民生委員・福祉協力員・隣組長
活動内容…ミニデイサービスへの参加呼びかけや声かけなど

- ・要援護者の把握、緊急連絡先などの資料及び名簿の作成、追加、更新
- ・日常の見守り活動（回覧板等による安否確認）
- ・小地域協議会の実施（情報交換）など

北山隈区は、昨年7月に小地域協議会を発足し活動を行っています。北山隈区の特徴としては、高齢化率は低いのですが、一人暮らし高齢者や高齢者世帯が町内一多く、今後も増えていくと考えられます。また、町外からの転入世帯が多く、近所づきあいが希薄な面があるようで、要援護者についての課題を皆さん少なからず感じています。

見守るべき対象者が多い分、たくさんの方が見守りに携わる必要があるため、北山隈区では、隣組単位を中心に毎週配られる『回覧板』を活用した見守り活動を中心に行っています。

お互いのプライバシーを守りつつ地域関係を作っていくということにおいては、見守る方も見守られる方もお互いにストレスを感じない見守りの方法であると思います。



●下高橋区小地域協議会（福祉マップ作りを通じた災害支援体制作り）

組織体制…区長・副区長・区役員・区議員・老人クラブ会長・老人クラブ女性部長・民生委員・福祉協力員・高齢者相互支援活動員・ボランティア

活動内容…ミニデイサービスへの参加呼びかけや声かけなど
・要援護者の把握、緊急連絡先などの資料及び名簿の作成、追加、更新

- ・日常の見守り活動
- ・福祉マップ作り
- ・小地域協議会の実施（情報交換）など

下高橋区は平成21年度より要援護者見守り活動を行っており、小地域協議会において情報交換をしつつ、状況に応じ見守り活動を行っています。12月の小地域協議会では、福祉マップ作りを行いました。拡大した下高橋区の地図に要援護者宅をマーキングし、河川や水路に色をぬって、大雨時に氾濫する範囲を参加者全員で話し合いました。下高橋区は以前から災害時の避難場所を隣組別に設定しており、今回のマップ作りで安全に避難するための経路等を協議し、見直しが必要な隣組などに気づくことができました。

今後は、実際に現場に出て情報を収集しながら、より災害時に対応したマップを作製するのを目指していきましょう。



要援護者見守り活動は、地域の方々が主体的に活動するものですので、その地域の特色や状況に合わせた活動をしていただいています。同じような事をする必要はありませんし、いい活動は取り入れてみてはいかがでしょうか。



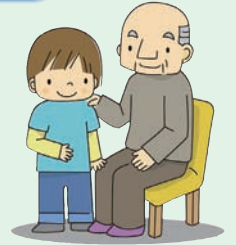
ミニデイ・情報のページ

平成23年度 地域福祉講座

入門

みんなに知ってもらいたい! 認知症講座

みなさん『認知症』をご存知ですか。この“病気”は85歳以上では4人に1人にその症状が現れると言われ、私たちの家族や自分自身にも起こりうる身近な病気です。しかし、その症状や原因などについては、あまり知られてはいません。今回は、『認知症』について理解を深め、『認知症を抱える方・その家族』を地域においてどう支えたらよいか考えていきます。



講師 NPO法人 歩夢 理事長 古賀 富美子 氏

期日	場所	時間
2/12 (日)	就業改善センター	14:00 ~ 16:00
2/18 (土)	大堰交流センター	14:00 ~ 16:00
2/19 (日)	南部コミュニティー	14:00 ~ 16:00
2/25 (土)	ふれあいセンター	14:00 ~ 16:00



※どの会場で受講されてもかまいません。
 ※どの会場も講演内容は変わりません。

問い合わせ
申込み先

大刀洗町社会福祉協議会
 電話 77-4777 FAX 77-6220

手話入門講座の報告

6月から全23回で行った手話入門講座は、6名の方が修了されました。閉校式では、1人ひとりが手話でスピーチをしました。その後のクリスマス会では、みんなでゲームを行い、楽しく過ごしました。手話入門講座は毎年5月に実施しています。手話を通して聴覚障がい者と交流を深めてみませんか？



福祉協力員研修会の報告

12月15日

(木) 福祉協力員研修会を開催し、「介護保険制度」と「包括支援センター」について話を聞きました。



包括支援センターからは高齢者虐待の話がありました。高齢者への虐待は身近な人からの虐待が多く、なかなか発見されにくいのが現状。その発生要因は虐待をする人個人の問題だけでなく、経済的な問題や高齢者本人の認知症による言動の混乱など、様々な問題が絡んでいるとのこと。講師の田代さんは「福祉協力員のみなさんは、ミニデイや地域での見守りなどを通して福祉問題の早期発見に努めて頂いていますが、地域には虐待だけでなく色々な課題があるので、地域で困っている人や変化に気づいて欲しい」と話されました。